



ПРАВИТЕЛЬСТВО МОСКВЫ  
ДЕПАРТАМЕНТ ЗДРАВООХРАНЕНИЯ ГОРОДА МОСКВЫ  
**П Р И К А З**

22.03.2020

№ 230

**Об утверждении регламентов (алгоритмов) работы медицинских организаций, подведомственных Департаменту здравоохранения города Москвы в период с 23 по 30 марта 2020 г. по оказанию медицинской помощи пациентам, заболевшим новой коронавирусной инфекцией (COVID-19), и контактным с ними лицам**

В соответствии с приказом Минздрава России от 16 марта 2020 г. № 171 «О временном порядке организации работы медицинских организаций в целях реализации мер по профилактике и снижению рисков распространения новой коронавирусной инфекции (COVID-19)» в связи с выявлением случаев заболевания среди населения новой коронавирусной инфекцией (COVID-19) и в целях максимально эффективного оказания медицинской помощи жителям города Москвы **ПРИКАЗЫВАЮ:**

**1. Утвердить:**

1.1. Схему работы службы скорой помощи на период с 23 по 30 марта 2020 г. (приложение 1 к настоящему приказу).

1.2. Алгоритм лечения пациентов с положительным тестом на наличие коронавирусной инфекции на дому (приложение 2 к настоящему приказу).

1.3. Алгоритм действий медицинского работника при осмотре на дому пациентов с острыми респираторными вирусными инфекциями для предотвращения распространения новой коронавирусной инфекции (COVID-19) (приложение 3 к настоящему приказу).

1.4. Форму Согласия на получение медицинской помощи в амбулаторных условиях (на дому) и соблюдение режима изоляции при лечении новой коронавирусной инфекции (COVID-19) (приложение 4 к настоящему приказу).

**2. Заместителю руководителя Департамента здравоохранения города Москвы Старшину А.В. обеспечить:**

2.1. Дистанционное консультирование пациентов (телемедицинские консультации), заболевших новой коронавирусной инфекцией (COVID-19).

2.2. Определение в каждой медицинской организации лиц (с указанием ФИО, должности, контактных данных), ответственных за организацию проведения телемедицинских консультаций, включая работу по передаче данных и информации о пациентах, техническое сопровождение.

**3. Главному врачу Государственного бюджетного учреждения «Станция скорой и неотложной медицинской помощи им. А.С. Пучкова» Департамента здравоохранения города Москвы Плаунову Н.Ф., руководителям медицинских организаций**



**государственной системы здравоохранения города Москвы, оказывающих первичную медико-санитарную помощь** обеспечить:

3.1. Консультирование пациентов, в отношении которых выданы постановления Главного государственного санитарного врача по г. Москве (его заместителя) об изоляции больного новой коронавирусной инфекцией (COVID-19) или контактного с больным новой коронавирусной инфекцией (COVID-19).

3.2. Отбор биологического материала от больных и контактных с ними лиц для исследований на наличие инфекционного заболевания, вызванного коронавирусом штамма COVID-19.

3.3. Информирование медицинских работников по вопросам клиники, диагностики, лечения новой коронавирусной инфекции COVID-19.

3.4. Обязательную госпитализацию:

3.4.1. Пациентов с тяжелой клинической картиной протекания новой коронавирусной инфекции (COVID-19), имеющих клиническую совокупность двух и более признаков на фоне лихорадки: температура тела  $\geq 38,50$  C; ЧДД  $\geq 30$ ; SpO<sub>2</sub>  $\leq 93\%$ .

3.4.2. Больных с тяжелой клинической картиной и нетипичным течением ОРВИ и гриппа, внебольничной пневмонией.

3.4.3. Иных заболевших новой коронавирусной инфекцией (COVID-19), являющихся пациентами группы риска: беременных женщин, старше 65 лет, имеющих хронические заболевания бронхо-легочной, сердечно-сосудистой и эндокринной систем.

3.5. Взятие биоматериала (мазок из зева и носа), вручение постановлений Главного государственного санитарного врача по г. Москве (его заместителя) о нахождении в режиме изоляции в том же помещении, где проживает больной или в другом жилом помещении, фотографирование и постановку на активное наблюдение в поликлинику лиц, без признаков заболевания или с легким течением заболевания, находившихся в контакте с пациентами с положительными анализами на новую коронавирусную инфекцию (COVID-19) и постановку их на активное медицинское наблюдение в поликлинику.

3.6. Если при оценке домашних условий госпитализируемого выявляется проживание в жилом помещении, в котором находится пациент, несовершеннолетних детей, родственников, требующих ухода или экстренной помощи, или сам пациент требует ухода, сообщать об этом на линию Социальной помощи по телефону: 8 (495) 870-45-12.

3.7. Работу медицинского персонала в соответствии с приложениями к настоящему приказу.


4. Главному врачу Государственного бюджетного учреждения «Станция скорой и неотложной медицинской помощи им. А.С. Пучкова» Департамента здравоохранения города Москвы **Плавунову Н.Ф.** обеспечить медицинскую эвакуацию пациентов, указанных в настоящем приказе.

5. Главному врачу Государственного бюджетного учреждения «Станция скорой и неотложной медицинской помощи им. А.С. Пучкова» Департамента здравоохранения города Москвы **Плавунову Н.Ф.** и руководителям медицинских организаций **государственной системы здравоохранения города Москвы, оказывающих первичную медико-санитарную помощь** обеспечить раздачу информационных материалов, рекомендаций для заболевших коронавирусной инфекцией и их

родственников, правил обработки помещений больного коронавирусной инфекцией.

6. Контроль за исполнением настоящего приказа возложить на заместителей руководителя Департамента **Старшина А.В., Токарева А.С.**

**Министр Правительства Москвы,  
руководитель Департамента  
здравоохранения города Москвы**



**А. И. Хрипун**





**На период с 23.03 по 30.03**

**Алгоритм лечения пациентов  
с положительным тестом на наличие коронавирусной инфекции  
на дому**

**1. Определение категории вызова.**

При получении положительного анализа на коронавирусную инфекцию ответственное лицо медицинской организации (заведующий отделением):

- уведомляет пациента о положительном тесте на коронавирус и о запрете покидать место проживания больному и лицам, с которыми он проживает;
- оповещает об этом свою администрацию, вносит в журнал учёта пациентов с коронавирусной инфекцией плановые даты для повторного забора биоматериала (мазок из зева и носа) 3,11 день.
- организует осмотр сотрудников, контактировавших с заболевшим пациентом и, в случае симптомов ОРВИ забор у них биоматериалов (мазок из зева и носа) на коронавирусную инфекцию;
- звонит пациенту с целью уточнения состояния пациента.

При направлении медицинского работника к больному диспетчер отделения помощи на дому **ОБЯЗАН** информировать его о подтверждённом случае коронавирусной инфекции.

**2. Медицинская безопасность.**

Обязательно использовать средства индивидуальной защиты :

очки, одноразовые перчатки, респиратор, противочумный костюм 1 типа или одноразовый халат, бахилы. Врач должен иметь при себе запас медицинских масок в количестве не менее 20 шт. и предлагать их пациенту, прежде чем приступить к опросу и осмотру. Пациент обязан быть в медицинской маске!

Обрабатывать руки в перчатках дезинфицирующим средством.

**НАХОДЯСЬ В КВАРТИРЕ БОЛЬНОГО,**

**НЕ СНИМАТЬ РЕСПИРАТОР, ОЧКИ И ДРУГИЕ СРЕДСТВА ЗАЩИТЫ.**

**3. При осмотре пациента,**

- при наличии у него клинической совокупности 2-х и более признаков на фоне лихорадки:
  - A.  $t^0 > 38,5^{\circ}\text{C}$
  - B. ЧДД  $\geq 30$
  - C.  $\text{SpO}_2 < 93\%$

необходимо вызывать бригаду скорой медицинской помощи по тел. 103 для госпитализации пациента.

- при легком течении заболевания:
  - A.  $t^0 < 38,5^{\circ}\text{C}$
  - B. ЧДД  $< 30$
  - C.  $\text{SpO}_2 > 93\%$

**у пациентов:**

- D. старше 65 лет



Е. с наличием хронического заболевания на фоне ОРВИ - хроническая сердечная недостаточность, сахарный диабет, заболевания дыхательной системы (бронхиальная астма, ХОБЛ)

Ф. беременности

необходимо вызывать бригаду скорой медицинской помощи по тел. 103 для **госпитализации пациента.**

- В случае совместного проживания с пациентом членов семьи, относящихся к категориям риска (старше 65 лет, наличие хронических заболеваний, беременность) и невозможности их отселения, независимо от тяжести течения заболевания у пациента, необходимо вызывать бригаду скорой медицинской помощи по тел. 103 для **госпитализации пациента.**

- Если у пациента :
  - А.  $t^{\circ} < 38,5^{\circ}\text{C}$
  - В. ЧДД < 30
  - С.  $\text{SpO}_2 > 93\%$
  - Д. дыхание свободное

то **пациент остается дома.**

4. **Пациенту с коронавирусной инфекцией, находящемуся на лечении дома:**

1. назначить лечение :

- i. Лопинавир+Ритонавир 400мг/100мг каждые 12 часов 14 дней\*
- ii. Патогенетическое лечение. Регидратирующий раствор. Обильное питье.
- iii. Симптоматическая терапия. Жаропонижающие средства, парацетамол.

2. дать информацию о необходимости вызова врача поликлиники или скорой медицинской помощи по тел 103, при ухудшении самочувствия:

- i.  $t^{\circ} \geq 38.5^{\circ}\text{C}$
- ii. появление затрудненного дыхания
- iii. появление одышки
- iv. появления/усиление кашля
- v. снижение  $\text{SPO}_2 < 93\%$ .

3. информировать граждан, проживающих с пациентами в одном помещении о рисках проживании с больным в одном месте и необходимости разобщения и временного проживания в другом месте. В случае, если это невозможно, информировать об этом Департамент труда и социальной защиты населения по тел.: **8-495-870-45-09** для рассмотрения возможности о временном проживании в изоляционном обсерваторе.

4. выдать памятку о возможности обращения в телемедицинский центр Департамента здравоохранения города Москвы для проведения дистанционного консультирования с врачами.

5. информировать пациента и людей, с которыми он проживает об уголовной ответственности за выход из установленного места постоянного пребывания в карантинной изоляции.

6. выдать пациенту или проживающим с ним гражданам памятку об уходе на дому за пациентами с лёгкой формой заболевания и общих рекомендациях по защите от инфекций передающихся воздушно-капельным и контактным путём.
  7. Сообщить пациенту о номере телефона горячей линии Департамента труда и социальной защиты населения тел.: **8-495-870-45-09** . По данному номеру возможно оказание различных мер социальной поддержки.
  8. По завершении работы с пациентом, врач выходит из квартиры, в подъезде снимает средства индивидуальной защиты, складывает одежду и средства индивидуальной защиты в пакет для медицинских отходов класса В (приложение № 2), обрабатывает руки антисептиком и помещает пакет в багажное отделение автомобиля для утилизации.
5. По завершении вызова, медицинский работник сообщает о круге лиц, с которыми пациент вступал в контакт диспетчеру отделения помощи на дом, с обязательной регистрацией. Диспетчер сообщает данную информации администрации медицинской организации.
6. **Пациент** считается выздоровевшим при отсутствии симптомов и 2-х отрицательных тестах на коронавирус, проведенных с разницей не менее 48 часов.

\*в соответствии с приложением 1 временных методических рекомендаций ПРОФИЛАКТИКА, ДИАГНОСТИКА И ЛЕЧЕНИЕ НОВОЙ КОРОНАВИРУСНОЙ ИНФЕКЦИИ ( 2019-nCoV).



На период с 23.03 по 30.03

**Алгоритм действий врача при осмотре пациента с ОРВИ на дому для предотвращения распространения коронавируса**

**1. Определение категории вызова.**

1. При поступлении вызова на дом диспетчер отделения помощи на дому обязательно фиксирует у абонента наличие симптомов ОРВИ.
2. Врач/медицинская сестра, направляясь на вызов с поводом ОРВИ, обязан соблюдать медицинскую безопасность.

**2. Медицинская безопасность.**

Обязательно использовать средства индивидуальной защиты :

защитные очки, одноразовые перчатки, респиратор или медицинская маска, медицинский костюм или одноразовый медицинский халат, бахилы.

Врач должен иметь при себе запас медицинских масок для больного или его родственников в количестве не менее 10 шт. и предлагать их пациенту, прежде чем приступить к опросу и осмотру. Пациент обязан быть в медицинской маске!

Обрабатывать руки в перчатках дезинфицирующим средством.

**НАХОДЯСЬ В КВАРТИРЕ БОЛЬНОГО**

**НЕ СНИМАТЬ РЕСПИРАТОР, ОЧКИ И ДРУГИЕ СРЕДСТВА ЗАЩИТЫ.**

**3. Первичный контакт пациента с медицинским работником.**

Если при опросе пациента он жалуется на:

- затрудненное дыхание
- $t^{\circ} \geq 38,5^{\circ}\text{C}$
- кашель (чаще сухой)

то сочетание 2-х и более таких жалоб свидетельствует о возможном наличии Covid-19.

**4. Осмотр пациента с ОРВИ.**

**1. Если у пациента подтверждается хотя бы 1 нижеприведенный критерий:**

1. ЧДД  $\geq 30$
2.  $SpO^2 < 90\%$
3. лихорадка более 5 суток
4. беременность

необходимо вызывать бригаду скорой медицинской помощи по тел. 103 для **госпитализации пациента.**

Если у пациента:

1. ЧДД  $< 30$
2.  $SpO^2 > 90\%$
3. ясное сознание
4. лихорадка менее 5 суток

то **пациент остается дома.**

**1. Если пациент:**

1. вернулся в течение последних 14 дней из стран Европы, США, Китая, Южной Кореи, Ирана или других стран (следите за динамикой распространения инфекции в официальных источниках), у него был контакт с человеком, вернувшимся из указанных стран, или с заболевшим коронавирусом.
2. старше 60 лет



3. имеет хроническую сопутствующую патологию - сердечно-сосудистые заболевания, сахарный диабет, заболевания дыхательной системы, онкологическое заболевание, заболеваний эндокринной системы, а также женщина беременна.

то **врач обязан** осуществить **забор биологического материала** (мазок из зева и носа).

В остальных случаях – на решение врача, исходя из состояния пациента.

Забор биологического материала (мазок из зева и носа) проводит медицинская сестра. Для вызова медицинской сестры врачу необходимо позвонить в диспетчерскую службу отделения вызова врача на дом и сделать соответствующую заявку. Забор биологического материала производится согласно инструкции.

**4. Забор биологического материала осуществляется на 1 день, в случае если пациент:**

- a. Вернулся в течение последних 14 дней с территории, где зарегистрированы случаи новой коронавирусной инфекции.
- b. Был контакт с вернувшимся с территории, где зарегистрированы случаи новой коронавирусной инфекции (с явлениями ОРВИ.)

**5. Забор биологического материала осуществляется на 1 день, в случае если пациент с симптомами ОРВИ. Решение о заборе биологического материала принимается врачом.**

**6. Забор биологического материала осуществляется на 1, 11 день, в случае если пациент:**

- a. лица старше 60 лет;
- b. младше 60 лет и имеющие хроническую сопутствующую патологию: сердечно-сосудистые заболевания, сахарный диабет, заболевания дыхательной системы, онкологическое заболевание, заболеваний эндокринной системы, женщина беременна.

**7. После оформления заявки на взятие биологического материала врач обязан:**

- a) назначить симптоматическое лечение по поводу ОРВИ
- b) оформить листок нетрудоспособности или справку для учащихся на **14 дней** (даже если человек не в группе риска)
- c) выдать памятку с листком самоконтроля
- d) предупредить о самоизоляции
- e) информировать о необходимости вызова врача поликлиники или скорой медицинской помощи по тел. 103, при ухудшении самочувствия, а именно при:
  1. повышении температуры выше 38,5С,
  2. появлении затрудненного дыхания,
  3. появлении одышки,
  4. появлении кашля
  5. снижении SpO<sup>2</sup> < 90%.

**8. По завершении работы с пациентом врач выходит из квартиры, в подъезде снимает средства защиты, складывает одежду и средства защиты в пакет для медицинских отходов, обрабатывает руки антисептиком и помещает пакет в багажное отделение автомобиля или берёт с собой.**



ДЕПАРТАМЕНТ ЗДРАВООХРАНЕНИЯ ГОРОДА МОСКВЫ  
**ГОСУДАРСТВЕННОЕ БЮДЖЕТНОЕ УЧРЕЖДЕНИЕ ГОРОДА МОСКВЫ**  
**«СТАНЦИЯ СКОРОЙ И НЕОТЛОЖНОЙ МЕДИЦИНСКОЙ ПОМОЩИ им. А.С. ПУЧКОВА»**  
 ДЕПАРТАМЕНТА ЗДРАВООХРАНЕНИЯ ГОРОДА МОСКВЫ  
**(СС и НМП им. А.С. Пучкова)**

1-й Коптевский пер., д. 3, стр. 1, Москва, 129090  
 Телефон: (495) 620-40-60, факс: (495) 620-40-61, e-mail: info@mos.03.ru. https://www.mos03.ru  
 ОКПО 01934199, ОГРН 1027700504292, ИНН/КПП 7702132064/770201001

**Согласие**  
**на получение медицинской помощи в амбулаторных условиях (на дому) и**  
**соблюдение режима изоляции при лечении новой коронавирусной инфекции**  
**(COVID-19)**

Я, \_\_\_\_\_  
 (Ф. И. О. гражданина)

« \_\_\_\_\_ » \_\_\_\_\_ г. рождения, проживающий по адресу: \_\_\_\_\_

\_\_\_\_\_ ,  
 (адрес места жительства гражданина)

в соответствии с ч. 2 ст. 22 Федерального закона от 21.11.2011 № 323-ФЗ «Об основах охраны здоровья граждан в Российской Федерации» проинформирован(-а) медицинским работником

\_\_\_\_\_ ,  
 (Ф.И.О. медицинского работника)

**о положительном результате лабораторного исследования моей пробы на новую коронавирусную инфекцию (COVID-19) и постановке мне диагноза:**

**заболевание, вызванное новой коронавирусной инфекцией (COVID-19).**

По результатам осмотра и оценки состояния моего здоровья, в связи с протеканием заболевания в легкой форме, медицинским работником в доступной для меня форме мне разъяснена возможность лечения амбулаторно (на дому), после чего я выражаю свое информированное согласие на:

- лечение на дому по адресу \_\_\_\_\_ ;
- соблюдение режима изоляции на период лечения.

Мне разъяснено, что я обязан(-а):

- не покидать указанное помещение, находиться в отдельной, хорошо проветриваемой комнате;
- не посещать работу, учебу, магазины, аптеки, никакие общественные места и массовые скопления людей, не пользоваться общественным транспортом, не контактировать с третьими лицами;
- при невозможности избежать кратковременного контакта с третьими лицами в обязательном порядке носить медицинскую маску;
- соблюдать врачебные и санитарные предписания, изложенные в памятках, врученных мне медицинским работником, а также предписания, которые будут выданы мне медицинскими работниками в течение всего срока лечения;
- при первых признаках ухудшения самочувствия (повышение температуры, кашель, затрудненное дыхание) позвонить в службу Скорой помощи 103 или 112 и не допускать самолечения;
- сдать пробы для последующего лабораторного контроля при посещении меня медицинским работником на дому.



Медицинским работником мне разъяснено, что новая коронавирусная инфекция (COVID-19) постановлением Правительства Российской Федерации от 31 января 2020 г. № 66 внесена в Перечень заболеваний, представляющих опасность для окружающих, в связи с чем при возможном контакте со мной третьи лица имеют высокий риск заражения, что особо опасно для людей старшего возраста, а также людей, страдающих хроническими заболеваниями.

Я проинформирован(-а), что в случае нарушения мною режима изоляции я буду госпитализирован(-а) в медицинское учреждение для обеспечения режима изоляции и дальнейшего лечения в стационарных условиях.

Я предупрежден, что нарушение режима изоляции может повлечь привлечение меня к уголовной ответственности, предусмотренной ст. 236 УК РФ:

ч.1 - нарушение санитарно-эпидемиологических правил, повлекшее по неосторожности массовое заболевание или отравление людей, наказывается штрафом в размере до восьмидесяти тысяч рублей или в размере заработной платы или иного дохода осужденного за период до шести месяцев, либо лишением права занимать определенные должности или заниматься определенной деятельностью на срок до трех лет, либо обязательными работами на срок до трехсот шестидесяти часов, либо исправительными работами на срок до одного года, либо ограничением свободы на срок до одного года;

ч.2 - то же деяние, повлекшее по неосторожности смерть человека, наказывается обязательными работами на срок до четырехсот восьмидесяти часов, либо исправительными работами на срок от шести месяцев до двух лет, либо принудительными работами на срок до пяти лет, либо лишением свободы на тот же срок.

Медицинским сотрудником мне вручены:

- памятка для больного COVID-19;
- памятка по отслеживанию состояния здоровья (чек-лист и дневник наблюдения)

их содержание мне разъяснено и полностью понятно.

\_\_\_\_\_ (подпись)

\_\_\_\_\_ (Ф. И. О. гражданина)

\_\_\_\_\_ (подпись)

\_\_\_\_\_ (Ф. И. О. медицинского работника)

« \_\_\_\_\_ » \_\_\_\_\_ Г.  
(дата оформления)

# КОРОНАВИРУСНАЯ ИНФЕКЦИЯ COVID-2019

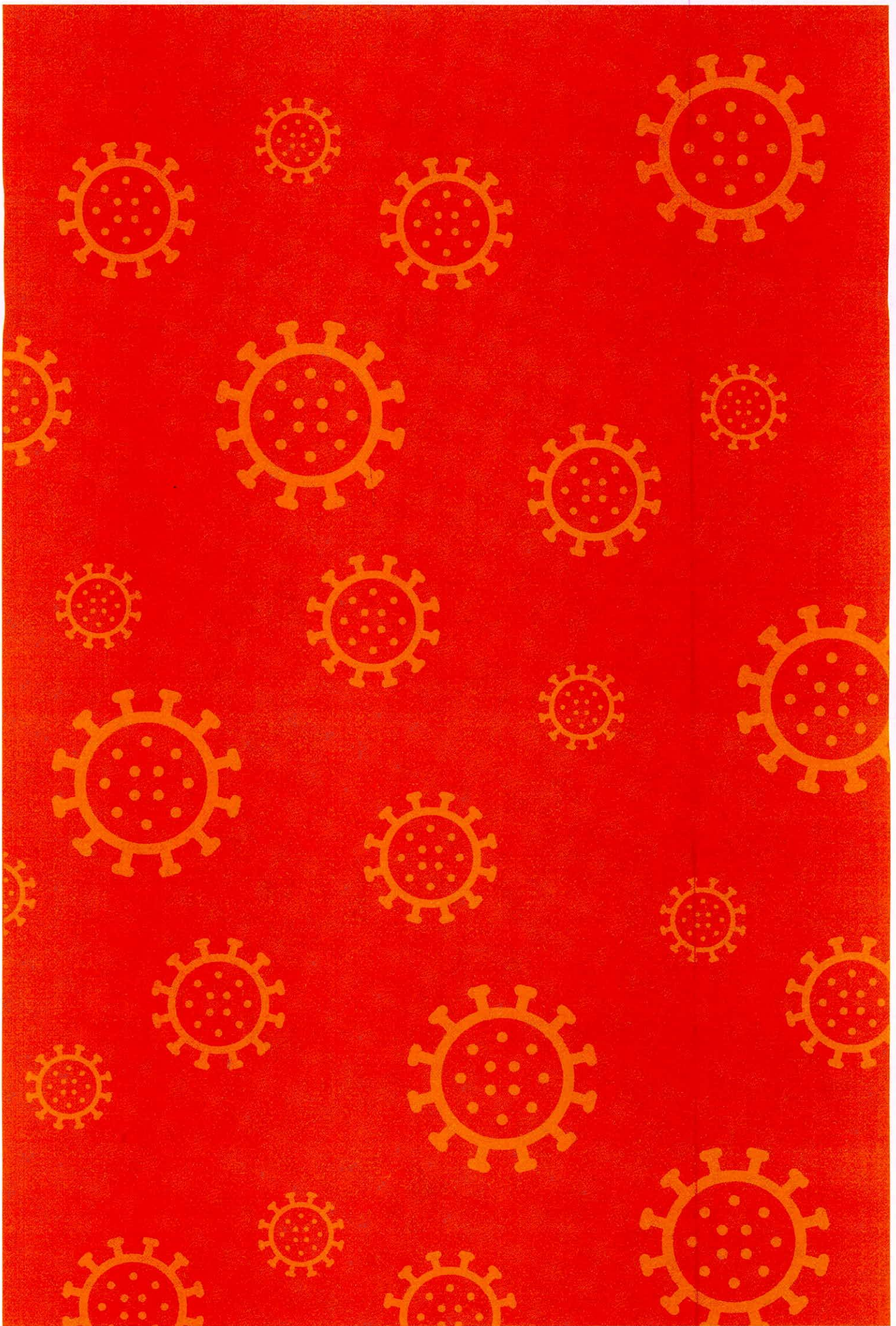
ОФИЦИАЛЬНАЯ ИНФОРМАЦИЯ  
ДНЕВНИК НАБЛЮДЕНИЙ



Выдается лечащими врачами лицам, у которых официально подтвержден диагноз «коронавирус»











КОМПЛЕКС  
СОЦИАЛЬНОГО  
РАЗВИТИЯ  
МОСКВЫ

ТЕЛЕФОН ДЛЯ ВЫЗОВА СКОРОЙ ПОМОЩИ:

**103**

ГОРЯЧАЯ ЛИНИЯ:

**7 (495) 870-45-09**

08:00-21:00

ПО ВОПРОСАМ ТЕЛЕМЕДИЦИНЫ

**7 (495) 870-45-10**

ОФИЦИАЛЬНАЯ ИНФОРМАЦИЯ

**MOS RU**





# ОПЕРАТИВНЫЙ ШТАБ ПО КОНТРОЛЮ И МОНИТОРИНГУ СИТУАЦИИ С КОРОНАВИРУСОМ В МОСКВЕ

Как пользоваться телемедициной дома

## Уважаемый пациент!

У Вас есть возможность круглосуточно наблюдаться у врача Телемедицинского центра Департамента здравоохранения города Москвы, не выходя из дома.

По интернету, используя аудио- и видеосвязь, квалифицированные врачи Телемедицинского центра проводят дистанционные консультации, оценивают состояние здоровья и дают рекомендации.

Вы получаете чек-лист самоконтроля, в котором Вы отмечаете имеющиеся у Вас симптомы и обсуждаете их с врачом.

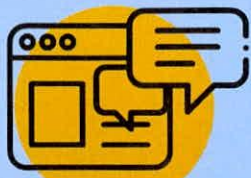
**Чтобы получить доступ к уникальному сервису Телемедицинского центра, необходимо:**







**иметь выход  
в интернет**



**зарегистрироваться  
по ссылке, которую  
Вы получите в СМС**



**авторизоваться  
в системе  
и записаться  
на консультацию**



Для получения поддержки можно обратиться по телефону  
**8-495-870-45-10**

**Для авторизации в системе необходимо предоставить  
следующие данные оператору:**

- 1 Ф.И.О.
- 2 дату рождения
- 3 номер вашего телефона
- 4 номер полиса ОМС (по возможности)

**Если у Вас на фоне высокой температуры тела ухудшится  
самочувствие и появятся следующие симптомы:**

- 1 Затруднённое дыхание
- 2 Сухой кашель
- 3 Одышка
- 4 Снижение содержания кислорода в крови (SPO2)  
ниже 93% (при наличии пульсоксиметра)

**НЕОБХОДИМО ВЫЗВАТЬ БРИГАДУ СКОРОЙ  
МЕДИЦИНСКОЙ ПОМОЩИ ПО ТЕЛЕФОНУ 103!**





ДЕЙСТВИЕ

# ЧЕК-ЛИСТ САМОКОНТРОЛЯ ПАЦИЕНТА

ДЕНЬ

СИМПТОМЫ

Симптомов нет

Лихорадка  $\geq 38^{\circ}\text{C}$

Боль в горле

Кашель

0

Да  Нет

Да  Нет

Да  Нет

1

Да  Нет

Да  Нет

Да  Нет

2

Да  Нет

Да  Нет

Да  Нет

3

Да  Нет

Да  Нет

Да  Нет

4

Да  Нет

Да  Нет

Да  Нет

5

Да  Нет

Да  Нет

Да  Нет

6

Да  Нет

Да  Нет

Да  Нет

7

Да  Нет

Да  Нет

Да  Нет



# ДЕЙСТВИЕ

## ДЕНЬ

## СИМПТОМЫ

### Насморк

### Одышка

### SpO2

(при наличии  
пульсоксиметра)

### Другие симптомы

(указать)

8

Да  Нет

Да  Нет

9

Да  Нет

Да  Нет

10

Да  Нет

Да  Нет

11

Да  Нет

Да  Нет

12

Да  Нет

Да  Нет

13

Да  Нет

Да  Нет

14

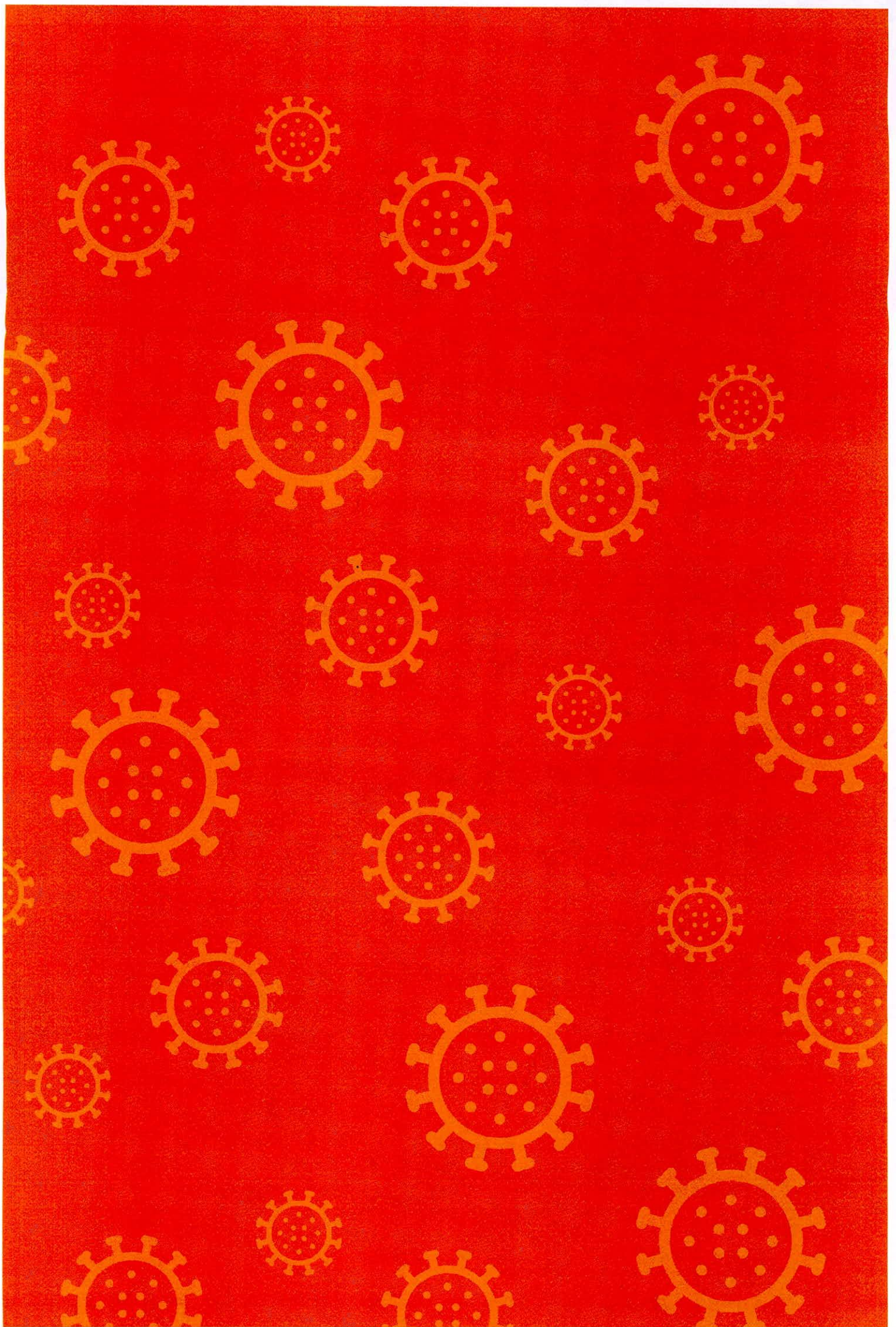
Да  Нет

Да  Нет

Номер телефона поликлиники для вызова врача на дом \_\_\_\_\_.











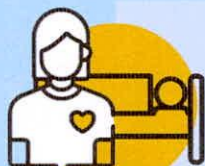
## РЕКОМЕНДАЦИИ ДЛЯ ЗАБОЛЕВШИХ КОРОНАВИРУСНОЙ ИНФЕКЦИЕЙ И ИХ РОДСТВЕННИКОВ

**Не рекомендуется проживать с пациентом в одном помещении!** Для лиц старше 60 лет проживание на одной площади с больным крайне опасно!

**Гражданам, совместно проживающим с пациентом необходимо, по возможности, на время болезни покинуть помещение и проживать в другом месте. В случае, если это невозможно, информируйте об этом по тел.: 8-495-870-45-09.**



Больной должен находиться в отдельной, хорошо проветриваемой комнате. Если это невозможно, соблюдайте расстояние не менее 1 метра от больного. Все комнаты и кухня в квартире должны часто проветриваться.



Для ухода за больным выберите одного человека без хронических заболеваний. Посещения пациента лицами, не проживающими совместно с ним, запрещены до полного выздоровления.



Мойте руки после любого контакта с больным или с окружающими его предметами. Если на руках нет видимых следов загрязнения, то их можно дезинфицировать спиртосодержащими средствами для рук.



Для вытирания рук после мытья водой с мылом разрешается использовать только одноразовые бумажные полотенца. При их отсутствии используйте чистые полотенца из ткани и заменяйте их, как только они становятся влажными.



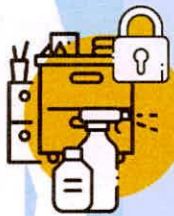
Пациент, при контакте с другими людьми **ОБЯЗАН** носить медицинскую маску. Ухаживающий за ним должен носить медицинскую маску, когда он находится в одном помещении с пациентом. Нельзя прикасаться к маске во время использования. Если маска промокла, ее следует немедленно заменить новой.







Ухаживайте за больным и проводите уборку только в одноразовых перчатках, чтобы исключить контакт с любыми его выделениями (слюной, мочой, калом и т.п.), одеждой или постельным бельем. Сняли перчатки – обязательно вымойте руки



Пациенту необходимо выделить отдельные постельное белье и столовые приборы; каждый раз после использования их следует мыть водой с мылом или моющим средством. Поверхности, к которым прикасается больной (прикроватные тумбочки, спинки кровати, ванна, туалет и т. д.) необходимо ежедневно мыть и обеззараживать спиртосодержащими дезинфицирующими средствами.



Одежду, постельные принадлежности, полотенца, которыми пользуется больной, следует стирать вручную с хозяйственным мылом или в стиральной машине со стиральным гелем или порошком при температуре 60–90°C. Грязное белье больного до стирки следует хранить в отдельном мешке.



Перчатки, маски и другие отходные материалы, которые образовались при уходе за пациентом на дому, до их утилизации вместе с другими бытовыми отходами следует замочить в дезинфицирующем средстве: Утенок или Доместос, Белизна или Santor.

## ПРАВИЛА ОБРАБОТКИ ПОМЕЩЕНИЯ ПОСЛЕ ТОГО, КАК БОЛЬНОЙ КОРОНАВИРУСОМ НАПРАВЛЕН НА ГОСПИТАЛИЗАЦИЮ ИЛИ ОБСЕРВАЦИЮ

1



Дезинфекцию проводят только после того, как заболевший покинул помещение

2



Поверхности обрабатывают, орошая дезинфицирующими средствами на основе хлорактивных и кислородактивных соединений («Спорокс», «Доместос»)

3



Воздух в отсутствие людей обрабатывают с помощью открытых ультрафиолетовых облучателей и аэрозолей

4



Все работы проводятся строго в одноразовых перчатках, при работе с аэрозолями – в средствах индивидуальной защиты

5



Органы дыхания защищаются респиратором, глаза защитными очками или средствами индивидуальной защиты с изолирующей лицевой частью

6



Дезинфицирующие средства хранят в плотно закрытых заводских упаковках, в затемненном прохладном сухом месте, недоступном для детей

